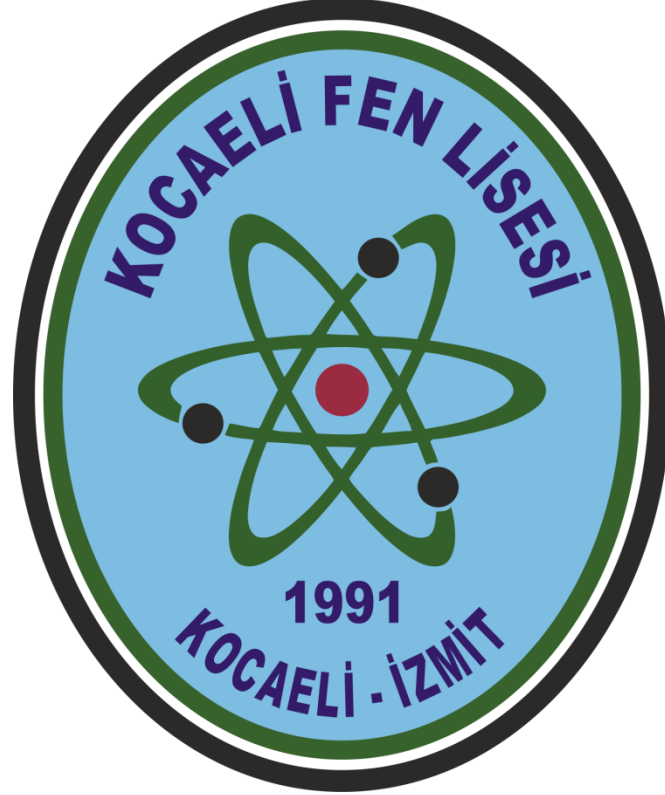


T.C
İZMİT KAYMAKAMLIĞI
KOCAELİ FEN LİSESİ MÜDÜRLÜĞÜ



2024-2028
STRATEJİK
PLANI



**Ey yükselen yeni nesil, istikbal sizindir.
Cumhuriyet'i biz kurduk, O'nu yükseltecek ve
sürdürecek sizlersiniz.**

Mustafa Kemal Atatürk

Okul/Kurum Bilgileri

İli: KOCAELİ		İlçesi: İzmit	
Adres:	Karadenizliler Mah. Çarşıbaşı Cad. Eyüp Sultan Sok. No.10 Alikahya İZMİT / KOCAELİ	Coğrafi Konum (link)	http://meb.ai/o2PuPi
Telefon Numarası:	0262 319 04 41	Faks Numarası:	
e- Posta Adresi:	970638@meb.k12.tr kocaelifenlisesi@gmail.com	Web sayfası adresi:	https://kocaelifenlisesi.meb.k12.tr/
Kurum Kodu:	970638	Öğretim Şekli:	Tam Gün Eğitim



SUNUŞ

Hızla deęişen ve gelişen bir dünyada ölkemizi daha müreffeh ve daha huzurlu hale getirebilmek için çok çalışmamız gerektiğini biliyoruz. Gelişmek, eski durumdan daha iyi bir duruma geçmekse içinde bulunduğumuz anı ve ulaşmak istediğimiz hedefi görebilmemiz gerekmektedir. İstedığımız hedefe ulaşmamız için de her şeyi her zaman değil, belli bir plana ve programa göre yapmalı yani belli bir stratejik plan ortaya koymalıyız.

Stratejik plan, çevremize baktığımızda bizi etkileyen ve bizden etkilenen insanların durumlarını, beklentilerini ve gelecekle ilgili düşüncelerini de öğrenerek daha iyi noktalara ulaşmak gayretinin bir parçasıdır.

Gelecekte kendi yaşamlarını devam ettirecek yeteneklere sahip, bedenen ve ruhen iyi yetiştirilmiş nesiller yetiştirilmesine hizmet ederek katkı sağlamak, daha emin adımlarla geleceğe yürüyebilmek için bir stratejik plana ihtiyacımız vardır.

Devletimizin olduğu kadar insanlığın da küçük bir parçası olan kurumumuz ve kurumumuzu oluşturan yapı, kendi gelişimini planlı bir şekilde gerçekleştirecek insanları sürekli ihtiyaç duydukları mutluluğa kavuşturmak için olanca gücüyle gayret göstermeye devam edecektir.

Daha güçlü, daha umutlu, daha mutlu bir Türkiye ve dünya için...

Sinan MERAL
Okul Müdürü

İÇİNDEKİLER

SUNUŞ.....	4
1. GİRİŞ VE STRATEJİK PLANIN HAZIRLIK SÜRECİ.....	7
1.1 Strateji Geliştirme Kurulu ve Stratejik Plan Ekibi	7
1.2 Planlama Süreci	7
2. DURUM ANALİZİ.....	9
2.1 Kurumsal Tarihçe.....	11
2.2 Uygulanmakta Olan Stratejik Planın Değerlendirilmesi.....	12
2.3 Mevzuat Analizi	13
2.4 Üst Politika Belgeleri Analizi	13
2.5 Faaliyet Alanları ile Ürün/Hizmetlerin Belirlenmesi	14
2.6 Paydaş Analizi.....	15
2.7 Kuruluş İçi Analiz	22
2.7.1 Teşkilat Şeması.....	22
2.7.2 İnsan Kaynakları.....	23
2.7.3 Teknolojik Düzey	25
2.7.5 İstatistikî Veriler	27
2.8 Çevre Analizi (PESTLE)	29
2.9 Güçlü ve Zayıf Yönler ile Fırsatlar ve Tehditler (GZFT) Analizi.....	33
2.10 Tespit ve İhtiyaçların Belirlenmesi.....	37
3. GELECEĞE BAKIŞ.....	39
3.1 Misyon.....	40
3.2 Vizyon	40
3.3 Temel Değerler	41
TEMEL DEĞERLERİMİZ	41
3.4 Amaç, Hedef ve Performans Göstergesi ile Stratejiler	40
4. MALİYETLENDİRME.....	52
5. İZLEME VE DEĞERLENDİRME.....	48
5.1 Hedef Kartı Sorumlulukları Tablosu.....	49

TABLO DİZİNİ

Tablo 1. Strateji Geliştirme Kurulu Üyeleri.....	8
Tablo 2. 2019-2023 Stratejik Planın Değerlendirilmesi.....	12
Tablo 3. Üst Politika Belgeleri Analizi Tablosu	14
Tablo 4. Faaliyet Alanlar/Ürün ve Hizmetler Tablosu.....	15
Tablo 5. Paydaş Sınıflandırma Matrisi.....	16
Tablo 6. Paydaş Önceliklendirme Matrisi.....	17
Tablo 7. Yararlanıcı Ürün/Hizmet Matrisi	17
Tablo 8. Öğrenci Anketi Sonuçları	18
Tablo 9. Öğretmen Görüş ve Değerlendirme Anketi Memnuniyet Oranları	19
Tablo 10. Veli Anketi Sonuçları	20
Tablo 11. Sınıf ve Öğrenci Bilgileri	21
Tablo 12. Çalışanların Görev Dağılımı	22
Tablo 13. İdari Personelin Hizmet Süresine İlişkin Bilgiler.....	23
Tablo 14. Öğretmenlerin Hizmet Süreleri (Yıl İtibarıyla).....	23
Tablo 15. Kurumdaki Mevcut Hizmetli/ Memur Sayısı	23
Tablo 16. Okul/kurum Rehberlik Hizmetleri	24
Tablo 17. Teknolojik Araç-Gereç Durumu	24
Tablo 18. Fiziki Mekân Durumu	25
Tablo 19. Kaynak Tablosu	25
Tablo 20. Gelir-Gider Tablosu	26
Tablo 21. Öğrenci Durumu	26
Tablo 22. Kurs Bilgileri	26
Tablo 23. Akademik Başarı	27
Tablo 24. Okul Etkinlikleri	27
Tablo 25. Sosyal Kültürel Faaliyetler	27
Tablo 26. Bilimsel Çalışma ve Projeler	27
Tablo 27. Sportif Faaliyetler	28
Tablo 28. Devam ve Devamsızlık Durumu	28
Tablo 29. Sosyal Kulüpler ve Faaliyetleri	29
Tablo 30. Personel Rapor İzin Alma Durumları.....	29
Tablo 31. PESTLE Analiz Tablosu	30
Tablo 32. GZFT Listesi Güçlü Yönler.....	31
Tablo 33. GZFT Listesi Zayıf Yönler	32
Tablo 34. GZFT Listesi Fırsatlar	33
Tablo 35. GZFT Listesi Tehditler	33
Tablo 36. Durum Analizi Tespit ve İhtiyaçlar	34
Tablo 37. Maliyet Tablosu	49
Tablo 38. Hedef Kartı Sorumluluk Tablosu	51

1.BÖLÜM

GİRİŞ VE STRATEJİK PLANIN HAZIRLIK SÜRECİ

1. GİRİŞ VE STRATEJİK PLANIN HAZIRLIK SÜRECİ

1.1 Strateji Geliştirme Kurulu ve Stratejik Plan Ekibi

Stratejik Planlama çalışmaları, Millî Eğitim Bakanlığı Strateji Geliştirme Başkanlığının 2022-21 Sayılı Genelgesi gereğince başlatılmıştır.

Strateji Geliştirme Kurulu: Okul müdürünün başkanlığında, bir okul müdür yardımcısı, bir öğretmen ve okul/aile birliği başkanı ile bir yönetim kurulu üyesi olmak üzere 5 kişiden oluşan üst kurul kurulur.

Stratejik Plan Ekibi: Okul müdürü tarafından görevlendirilen ve üst kurul üyesi olmayan müdür yardımcısı başkanlığında, belirlenen öğretmenler ve gönüllü velilerden oluşur.

Tablo 1. Strateji Geliştirme Kurulu ve Stratejik Plan Ekibi Tablosu

Strateji Geliştirme Kurulu Bilgileri		Stratejik Plan Ekibi Bilgileri	
Adı Soyadı	Ünvanı	Adı Soyadı	Ünvanı
Sinan MERAL	Okul Müdürü	İrfan KAYA	Bilişim Tekn. Öğretmeni
Necla AYDIN	Müdür Başyardımcısı	Şenay ŞAHİN	Müdür Yardımcısı
Ali SARI	Müdür Yardımcısı	Mehmet ARSLAN	Rehber Öğretmen
Ersoy SERVANOĞLU	Coğrafya Öğretmeni	Ferhat TUNAKAN	Matematik Öğretmeni
Serpil AYDOĞDU	Okul Aile Birliği Başkanı	Şadiye ÖZTÜRK	Biyoloji öğretmeni
		Figen ÇAKMAKÇI	Okul Aile Birliği Başkan Yrd.

1.2 Planlama Süreci

2024-2028 dönemi stratejik plan hazırlanması süreci Üst Kurul ve Stratejik Plan Ekibinin oluşturulması ile başlamıştır. Ekip tarafından oluşturulan çalışma takvimi kapsamında ilk aşamada durum analizi çalışmaları yapılmış ve durum analizi aşamasında paydaşlarımızın plan sürecine aktif katılımını sağlamak üzere paydaş anketi, toplantı ve görüşmeler yapılmıştır.

Durum analizinin ardından geleceğe yönelim bölümüne geçilerek okulumuzun amaç, hedef, gösterge ve eylemleri belirlenmiştir. Çalışmaları yürüten ekip ve kurul bilgileri altta verilmiştir.

2.BÖLÜM

DURUM ANALİZİ

2. DURUM ANALİZİ

Stratejik planlama sürecinin ilk adımı olan durum analizi, okulumuzun/kurumumuzun “neredeyiz?” sorusuna cevap vermektedir. Okulumuzun/kurumumuzun geleceğe yönelik amaç, hedef ve stratejiler geliştirebilmesi için öncelikle mevcut durumda hangi kaynaklara sahip olduğu ya da hangi yönlerinin eksik olduğu ayrıca, okulumuzun/kurumumuzun kontrolü dışındaki olumlu ya da olumsuz gelişmelerin neler olduğu değerlendirilmiştir. Dolayısıyla bu analiz, okulumuzun/kurumumuzun kendisini ve çevresini daha iyi tanımasına yardımcı olacak ve stratejik planın sonraki aşamalarından daha sağlıklı sonuçlar elde edilmesini sağlayacaktır. Durum analizi bölümünde, aşağıdaki hususlarla ilgili analiz ve değerlendirmeler yapılmıştır;

- Kurumsal tarihçe
- Uygulanmakta olan planın değerlendirilmesi
- Mevzuat analizi
- Üst politika belgelerinin analizi
- Faaliyet alanları ile ürün ve hizmetlerin belirlenmesi
- Paydaş analizi
- Kuruluş içi analiz
- Dış çevre analizi (Politik, ekonomik, sosyal, teknolojik, yasal ve çevresel analiz)
- Güçlü ve zayıf yönler ile fırsatlar ve tehditler (GZFT) analizi
- Tespit ve ihtiyaçların belirlenmesi

2.1 Kurumsal Tarihçe



Okulumuz, Kocaeli-Körfez Fen Lisesi adıyla 1991 yılında Körfez ilçesine bağlı Tütün çiftlik beldesinde açılmıştır. Açıldığı yıl okulumuza ön kayıtla 96 öğrenci alınmış; bugüne kadar ise okulumuzdan 1315 öğrenci mezun olmuştur. Bu öğrenciler, ağırlıklı olarak Boğaziçi Üniversitesi, ODTÜ, İTÜ, Koç ve Yıldız Teknik Üniversitesi olmak üzere yükseköğrenimlerini tamamlamak amacıyla üniversiteye girmişlerdir.

Okulun açılışında Mustafa ÇOBAN müdür olarak, Necmettin DEMİRTAŞ müdür yardımcısı olarak, Mehmet Ali ÇELİK pansiyon müdür yardımcısı olarak atanmış ve görevlerine başlamışlardır. 16.10.1998 tarihinden 27.12.2004 tarihine kadar Necmettin DEMİRTAŞ, Timuçin BARAN, Kemal ESEN, Aynur BİRİNCİ, Hasan ÖZER müdürlüğe vekâlet etmişlerdir. 27 Aralık 2004 tarihinde okul müdürlüğüne Recep BAKIR asil olarak atanmış ve bu görevi Ekim 2010 tarihine kadar sürdürmüştür. 19.10.2011 tarihinde, İzmit Körfez Fen Lisesi Müdürlüğüne Mesut TEKİN asil olarak atanmış ve 22 Haziran 2020 tarihine kadar sürmüştür. 22 Haziran 2020 den 10 Eylül 2020 tarihine kadar Kocaeli Fen Lisesi Okul Müdürlüğüne Sinan MERAL vekâlet etmiş 10 Eylül 2020 tarihinden asil olarak atanmıştır.

Okulumuz 09.02.2009 tarihinden sonra eğitim - öğretime İZMİT ALİKÂHYA' da (6) altı binadan oluşan yeni eğitim kampüsünde devam etmektedir.

Okulumuz Eylül- 2013 tarihinden itibaren Sayın Valimiz Erdal TOPACA' nın isim teklifi ile; Kocaeli Fen Lisesi adını almıştır.

2.2 Uygulanmakta Olan Stratejik Planın Değerlendirilmesi

Okulumuzun 2019-2023 dönemi yıllık planı üç tema üzerine şekillendirilmiş, temalara bağlı amaçlar, hedefler ve performans göstergeleri belirlenmiştir.

Genel olarak okuluz stratejik planı hedeflerine ulaşma durumu aşağıdaki özet değerlendirme tablosundaki değerlerde gerçekleşmiştir.

Tablo 2. 2019-2023 Stratejik Planın Değerlendirilmesi

STRATEJİK AMAÇ	STRATEJİK HEDEFLER	PERFORMANS GÖSTERGELERİ	HEDEFLENEN	2023 GERÇEKLEŞEN
TEMA I: EĞİTİM VE ÖĞRETİME ERİŞİM Stratejik Amaç 1: Öğrencilerin uyum ve devamsızlık sorunlarını gideren etkin bir yönetim yapısı kurulacaktır.	Stratejik Hedef 1.1. Öğrencilerinin okullaşma oranları artırılacak, uyum ve devamsızlık sorunları giderilecektir.	Okula yeni başlayan öğrencilerden oryantasyon eğitimine katılanların oranı (%)	90%	95%
		Bir eğitim ve öğretim yılı döneminde 20 gün ve üzeri devamsızlık yapan öğrenci oranı (%)	0,01%	0%
		Ortaöğretimde sınıf tekrar oranı (9. Sınıf) (%)	0%	0%
		Destekleme ve Yetiştirme Kurslarından Faydalanan öğrenci oranı	60%	75%
TEMA II: EĞİTİM VE ÖĞRETİMDE KALİTENİN ARTIRILMASI Öğrencilerimizin gelişmiş dünyaya uyum sağlayacak şekilde donanımlı bireyler olabilmesi için eğitim ve öğretimde kalite artırılacaktır.	Stratejik Hedef 2.1. Bütün bireylerin bedensel, ruhsal ve zihinsel gelişimlerine yönelik faaliyetlere katılım oranını ve öğrencilerin akademik başarı düzeylerini artırmak.	Öğrencilerin yıl sonu İngilizce dersi başarı puanı ortalamaları	%100	%100
		Bir eğitim ve öğretim yılı döneminde Öğrenci başına okunan kitap sayısı	%15	%20
		Bir eğitim ve öğretim yılı döneminde bilimsel, kültürel, sanatsal ve sportif alanlarda en az bir faaliyete katılan öğrenci oranı (%)	%75	%90
		Hijyen, sağlıklı ve dengeli beslenme ile ilgili verilen eğitime katılan öğrenci oranı (%)	100%	100%
		Eğitim Öğretim yılı içerisinde "Değerler Eğitimi" kapsamında yapılan çalışmalara katılan öğrenci oranı	100%	100%
	Stratejik Hedef 2.2. Etkin bir rehberlik anlayışıyla, öğrencilerimizi ilgi ve becerileriyle orantılı bir şekilde üst öğrenime veya istihdama hazır hale getiren daha kaliteli bir kurum yapısına geçilecektir.	Üniversite Sınav sistemi, Sınav hazırlık, Üniversite tanıtımı, Sınav kaygısını ortadan kaldırmak için düzenlenen etkinlik sayısı	10	20
		Üniversite sınavına hazırlık ve Destekleme ve Yetiştirme kursları açılan ders sayısı	6	8
		Okulun Katıldığı proje sayısı	50	80
		Fen ve sosyal bilimler liselerinde yürütülen proje sayısı	17	25
		Fen ve sosyal bilimler liseleri ile üniversiteler arasında imzalanan protokol sayısı	2	4
		Fen ve sosyal bilimler liselerinde ders ve proje etkinliklerine katılan öğretim üyesi sayısı	25	30
		Yükseköğretim kurumlarınca düzenlenen bilimsel etkinliklere katılan fen ve sosyal bilimler lisesi öğrenci oranı (%)	60%	85%
	Stratejik Hedef 2.3. Etkin bir rehberlik anlayışıyla, öğrencilerimizi disiplin anlamında hem okul kurallarına uyan hem de ahlaklı bireyler olmalarını sağlayabilen örnek bir kurum olunacaktır.	Disiplin cezası alan öğrenci oranı	0,10%	0%
		Onur belgesi ile ödüllendirilen öğrenci oranı	25%	35%
Takdir ve teşekkür belgesi alan öğrenci oranı		99%	100%	
TEMA III: KURUMSAL KAPASİTE Stratejik Amaç 3: Eğitim ve öğretim faaliyetlerinin daha nitelikli olarak verilebilmesi için okulumuzun kurumsal kapasitesi güçlendirilecektir.	Stratejik Hedef 3.1.Okulumuzun insan kaynakları, mali ve fiziksel altyapısı eğitim ve öğretim faaliyetlerinden beklenen sonuçların elde edilmesini temine edecek biçimde sürdürülebilirlik ve verimlilik esasına göre geliştirilecektir.	Öğretmen başına ortalama hizmet içi faaliyet sayısı	3	5
		Derslik başına düşen öğrenci sayısı	30	30
		Okul güvenliğinin yeterlilik durumu (1=Yeterli, 0=Yetersiz)	1	1
		Okulun "Beyaz Bayrak" sertifikası durumu (1=Var, 0=Yok)	1	1
		Okulun Fiziki Kapasitesi (Sınıf, Salon, Bahçe, Atölye vb.) (1=Yeterli, 0=Yetersiz)	1	1

1-Eđitim ve Öğretime Eriřim teması altında belirlenen “Öğrencilerin uyum ve devamsızlık sorunlarını gideren etkin bir yönetim yapısı kurulacaktır” amacına yönelik belirlenen hedef ve göstergelerin hedeflenen deęerlerine alınan tedbirler, uygulanan faaliyetler ve etkinlikler neticesinde ulařılmıştır.

2- Eđitim ve Öğretimde Kalitenin Artırılması teması altında belirlenen “Bütün bireylere ulusal ve uluslararası ölçütlerde bilgi, beceri, tutum ve davranışın kazandırılması ile girişimci, yenilikçi, yaratıcı, dil becerileri yüksek, iletişime ve öğrenmeye açık, öz güven ve sorumluluk sahibi sağlıklı ve mutlu bireylerin yetişmesine imkân sağlamak” amacına yönelik belirlenen hedef ve göstergelerin hedeflenen deęerlerine plan döneminde uygulanan stratejiler, faaliyetler ve etkinlikler neticesinde ulařılmıştır.

3- Kurumsal Kapasite teması altında belirlenen “Eđitim ve öğretim faaliyetlerinin daha nitelikli olarak verilebilmesi için okulumuzun kurumsal kapasitesi güçlendirilecektir” amacına yönelik belirlenen hedef ve göstergelerin hedeflenen deęerlerine plan döneminde uygulanan stratejiler, faaliyetler ve etkinlikler neticesinde ulařılmıştır.

Yeni plan döneminde ilimizin planına baęlı olarak oluşturacađımız stratejik planda benzer performans göstergelerine yer verilecektir.

2.3 Mevzuat Analizi

Okulumuzun çalışmalarını ilgilendiren mevzuatlar incelenmiştir. Okul Müdürlüğümüzün yasal yetki, görev ve sorumlulukları; Cumhurbaşkanlığı Teşkilatı Hakkında Cumhurbaşkanlığı Kararnamesi, T.C. Anayasası, 657 sayılı Devlet Memurları Kanunu, 1739 sayılı Millî Eđitim Temel Kanunu, Millî Eđitim Bakanlığı Okul Öncesi Eđitim ve İlköğretim Kurumları Yönetmeliđi, Ortaöğretim Kurumları Yönetmeliđi, Millî Eđitim Bakanlığı Eđitim Kurumları Sosyal Etkinlikler Yönetmeliđi, Mesleki Ve Teknik Eđitim Yönetmeliđi, esaslarına ve diđer ilgili mevzuat ve kararlara göre belirlenmiştir.

2.4 Üst Politika Belgeleri Analizi

Üst politika belgeleri;

- 12. Kalkınma Planı
- Cumhurbaşkanlığı Programı,
- Orta Vadeli Program,
- Cumhurbaşkanlığı Yıllık Programı,
- Millî Eđitim Bakanlığı Stratejik Planı,
- İl Millî Eđitim Müdürlüğü Stratejik Planı,
- İlçe Millî Eđitim Müdürlüğü Stratejik Planı

Tablo 3. Üst Politika Belgeleri Analizi Tablosu

Üst Politika Belgesi	İlgili Bölüm/Referans	Verilen Görevler/İhtiyaçlar
Millî Eğitim Bakanlığı Stratejik Planı,	Faaliyet Alanları İle Ürün ve Hizmetlerin Belirlenmesi	Eğitim Öğretim Maddeleri.
İl Millî Eğitim Müdürlüğü Stratejik Planı,	Eğitim ve Öğretime Yönelik Faaliyetler	Eğitim ve Öğretime Yönelik Faaliyetler yer alan maddeler.
İlçe Millî Eğitim Müdürlüğü Stratejik Planı	Araştırma ve Geliştirme Faaliyetleri	Proje ve protokollerin hazırlanması, uygulanması ve değerlendirilmesi Eğitim ve öğretimin geliştirilmesine yönelik araştırma ve geliştirme faaliyetlerinin yürütülmesi Yurt içi ve yurt dışında eğitim ve öğretim süreçlerine ilişkin gelişmelerin takip edilmesi

2.5 Faaliyet Alanları ile Ürün/Hizmetlerin Belirlenmesi

2024-2028 stratejik plan hazırlık sürecinde Müdürlüğümüzün faaliyet alanları ile ürün ve hizmetlerinin belirlenmesine yönelik çalışmalar yapılmıştır. Bu kapsamda Müdürlüğümüzün faaliyetleri ve ürün ve hizmetleri belirlenmiştir. Müdürlüğümüzün faaliyet alanları ile ürün ve hizmetleri şu şekildedir:

Tablo 4. Faaliyet Alanlar/Ürün ve Hizmetler Tablosu

Faaliyet Alanı	Ürün/Hizmetler
Öğretim-eğitim faaliyetleri	Kayıt-nakil işleri Devam-devamsızlık Sınıf geçme Sınav hizmetleri
Rehberlik faaliyetleri	Öğrencilere rehberlik Velilere rehberlik Genel Rehberlik faaliyetleri
Sosyal, Kültürel ve sanatsal faaliyetler	Tiyatro Şiir Dinletisi Halk Oyunları Sergi Kermes Bilim Şenliği Çalıştaylar MUN

	Yurt İçi ,Yurt Dışı ve Tanıtım Gezileri
Sportif faaliyetler	Basketbol, Voleybol, Futbol, Atletizm, Satranç,Bohçe Korfbol,İzcilik,Futsal,Bowling
İnsan kaynakları faaliyetleri (mesleki gelişim faaliyetleri, personel etkinlikleri...)	
Okul aile birliği faaliyetleri	Öğrenciye yapılan maddi ve manevi desteği, Veli Okul Öğrenci İşbirliği çalışmaları
Öğrencilere yönelik faaliyetler	Okul İçi sosyal sanatsal ve kültürel faaliyetler
Ölçme değerlendirme faaliyetleri	Ortak Sınavlar, deneme sınavları
Öğrenme ortamlarına yönelik faaliyetler	
Ders dışı faaliyetler	Projeler, Olimpiyatlar, Atölye Çalışmaları, ÇEDES

2.6 Paydaş Analizi

Paydaş analizinin ilk aşamasında kurumumuzun paydaşlarının kimler olduğunun tespit edilebilmesi için; kurumumuzun faaliyet ve hizmetleri ile ilgisi olanlar kimlerdir?, Kurumumuzun faaliyet ve hizmetlerini yönlendirenler kimlerdir?, Kurumumuzun sunduğu hizmetlerden yararlananlar kimlerdir?, Kurumumuzun faaliyet ve hizmetlerden etkilenenler ile faaliyet ve hizmetlerini etkileyenler kimlerdir? Sorularına cevap aranmıştır.

Paydaşların kurumla ilişkileri belirlenerek iç paydaş /dış paydaş /yararlanıcı olarak sınıflandırılması yapılmıştır

Tablo 5. Paydaş Sınıflandırma Matrisi

PAYDAŞLAR	İÇ PAYDAŞLAR	DIŞ PAYDAŞLAR	YARARLANICI		
	Çalışanlar, Birimler	Temel ortak	Stratejik ortak	Tedarikçi	Müşteri, hedef kitle
Millî Eğitim Bakanlığı		X	X		
Valilik		X	X		
Millî Eğitim Müdürlüğü Çalışanları		X	X		
İlçe Millî Eğitim Müdürlükleri		X	X		
Okullar ve Bağlı Kurumlar		X	X		
Öğretmenler ve Diğer Çalışanlar	X		X		
Öğrenciler ve Veliler	X				X
Okul Aile Birliği	X				X
Üniversite		X	X		
Özel İdare		X		X	
Belediyeler		X		X	
Güvenlik Güçleri (Emniyet, Jandarma)		X		X	
Bayındırlık ve İskân Müdürlüğü		X		X	
Sosyal Hizmetler Müdürlüğü		X		X	
Gençlik ve Spor Müdürlüğü		X		X	
Muhtarlık		X	X		
İşveren kuruluşlar		X		X	
Sivil Toplum Kuruluşları		X	X		

Turizm Uygulama otelleri		X	X		
--------------------------	--	---	---	--	--

Tablo 6. Paydaş Önceliklendirme Matrisi

Paydaş	İç Paydaş	Dış Paydaş	Yararlanıcı (Müşteri)	Neden Paydaş?	Önceliği
MEB		√		Bağlı olduğumuz merkezi idare	1
Öğrenciler			√	Hizmetlerimizden yaralandıkları için	1
Özel İdare		√		Tedarikçi mahalli idare	1
STK		√		Amaç ve hedeflerimize ulaşmak iş birliği yapacağımız kurumlar	..

Tablo 7. Yararlanıcı Ürün/Hizmet Matrisi

Ürün Hizmet	Yararlanıcı (Müşteri)	Eğitim-Öğretim (Örgün-)	Yatılılık-Bursluluk	Nitelikli İş Gücü	AR-GE, Projeler, Danışmanlık	Altyapı, Donatım Yatırım	Yayım	Rehberlik, Kurs, Sosyal etkinlikler	Mezunlar (Öğrenci)	Ölçme-Değerlendirme
Öğrenciler		√	o			√	√	√		
Veliler								√		
Üniversiteler				o	o					
Medya				o	o					
Uluslararası kuruluşlar					o		o			
Meslek Kuruluşları		o								
Sağlık kuruluşları				o						
Diğer Kurumlar										o
Özel sektör				√	o			o		

Tabloda yer paydaşların listesi okul/kurumun türüne ve yapısına göre değişkenlik gösterebilir.

√ : Tamamı o : Bir kısmı

Paydaş anketlerine ilişkin ortaya çıkan temel sonuçlar şu şekildedir:

Tablo 8. Öğrenci Anketi Sonuçları

Sıra No	MADDELER (9-29,8-135) (10-26-118) (11-22,7-103) (12-21,4-97)	KATILMA DERECEŚİ (483 öğrenci)				
		Kesinlikle Katılıyorum	Katılıyorum	Kararsızım	Kısmen Katılıyorum	Katılmıyorum
1	Öğretmenlerimle ihtiyaç duyduğumda rahatlıkla görüşebilirim.	18,3	48,1	15,7	13,5	4,4
2	Okul müdürü ile ihtiyaç duyduğumda rahatlıkla konuşabiliyorum.	39	34,5	22,6	3,5	1,4
3	Okulun rehberlik servisinden yeterince yararlanabiliyorum.	11,5	35,8	25,8	9,5	17,4
4	Okula ilettiğimiz öneri ve isteklerimiz dikkate alınır.	31,8	24,2	24,5	15,7	3,8
5	Okulda kendimi güvende hissediyorum.	20,5	50,6	11,3	8,4	9,3
6	Okulda öğrencilerle ilgili alınan kararlarda bizlerin görüşleri alınır.	37,1	15,5	19,2	25,2	3,1
7	Öğretmenler yeniliğe açık olarak derslerin işlenişinde çeşitli yöntemler kullanmaktadır.	21,4	30,5	18,3	21	8,9
8	Derslerde konuya göre uygun araç gereçler kullanılmaktadır.	15,8	42,8	17,4	15,7	8,2
9	Teneffüslerde ihtiyaçlarımı giderebiliyorum.	14,3	50,6	9,3	11,5	14,3
10	Okulun içi ve dışı temizdir.	6,4	25,4	22,3	17,2	28,7
11	Okulun binası ve diğer fiziki mekânlar yeterlidir.	9,1	40,4	18,5	11,9	20,1

12	Okul kantininde satılan malzemeler sağlıklı ve güvenlidir.	24,7	45,9	13,2	7,5	8,6
13	Okulumuzda yeterli miktarda sanatsal ve kültürel faaliyetler düzenlenmektedir.	27,7	34	17,9	10,8	9,6

Tablo 9. Öğretmen Anketi Sonuçları

Sıra No	MADDELER	KATILMA DERECEŚİ (32 öğretmen)				
		Kesinlikle Katılıyorum	Katılıyorum	Kararsızım	Kısmen Katılıyorum	Katılmıyorum
1	Okulumuzda alınan kararlar, çalışanların katılımıyla alınır.	70	20	5	5	0
2	Kurumdaki tüm duyurular çalışanlara zamanında iletilir.	65	30	5	0	0
3	Her türlü ödüllendirmede adil olma, tarafsızlık ve objektiflik esastır.	65	25	5	5	0
4	Kendimi, okulun değerli bir üyesi olarak görürüm.	70	25	0	0	5
5	Çalıştığım okul bana kendimi geliştirme imkânı tanımaktadır.	55	40	0	5	0
6	Okul, teknik araç ve gereç yönünden yeterli donanıma sahiptir.	35	40	15	5	5
7	Okulda çalışanlara yönelik sosyal ve kültürel faaliyetler düzenlenir.	60	35	0	0	5
8	Okulda öğretmenler arasında ayırım yapılmamaktadır.	65	20	10	0	5
9	Okulumuzda yerelde ve toplum üzerinde olumlu etki bırakacak çalışmalar yapılmaktadır.	65	30	5	0	0

10	Yöneticilerimiz, yaratıcı ve yenilikçi düşüncelerin üretilmesini teşvik etmektedir.	65	25	10	0	0
11	Yöneticiler, okulun vizyonunu, stratejilerini, iyileştirmeye açık alanlarını vs. çalışanlarla paylaşır.	75	20	5	0	0
12	Okulumuzda sadece öğretmenlerin kullanımına tahsis edilmiş yerler yeterlidir.	15	40	10	30	5
13	Alanıma ilişkin yenilik ve gelişmeleri takip eder ve kendimi güncellerim.	55	45	0	0	0

Tablo 10. Veli Anketi Sonuçları

Sıra No	MADDELER (9-32,1-68) (10-27,4-58) (11-19,3-41) (12-21,2-45)	KATILMA DERECEŚİ (212 veli)				
		Kesinlikle Katılıyorum	Katılıyorum	Kararsızım	Kısmen Katılıyorum	Katılmıyorum
1	İhtiyaç duyduğumda okul çalışanlarıyla rahatlıkla görüşebiliyorum.	42,9	36,3	7,1	8,5	5,2
2	Bizi ilgilendiren okul duyurularını zamanında öğreniyorum.	58,5	31,6	2,4	4,2	3,3
3	Öğrencimle ilgili konularda okulda rehberlik hizmeti alabiliyorum.	27,4	34,4	20,3	8	9,9
4	Okula ilettiğim istek ve şikâyetlerim dikkate alınmıyor.	23,1	40,1	16	9,4	11,3
5	Öğretmenler yeniliğe açık olarak derslerin işlenişinde çeşitli yöntemler kullanmaktadır.	24,5	31,1	18,4	12,3	13,7
6	Okulda yabancı kişilere karşı güvenlik önlemleri alınmaktadır.	29,2	43,4	14,2	4,7	8,5
7	Okulda bizleri ilgilendiren kararlarda görüşlerimiz dikkate alınır.	21,2	49,1	9,4	8,5	11,8
8	E-Okul Veli Bilgilendirme Sistemi ile okulun internet sayfasını düzenli	42,9	35,4	3,3	11,8	6,6

2.7 Kuruluş İçi Analiz

Bu bölümde; teşkilat yapısı, insan kaynaklarının yetkinlik düzeyi, kurum kültürü, teknoloji ve bilişim altyapısı, fiziki ve mali kaynaklara ilişkin analizlere yer verilmiştir.

Kurum içi analiz çalışmasında; müdürlüğümüzün organizasyon yapısı, insan kaynakları, kurum kültürü, teknolojik bilişim altyapısı, fiziki ve mali kaynaklar yönünden ayrıntılı olarak ele alınmıştır.

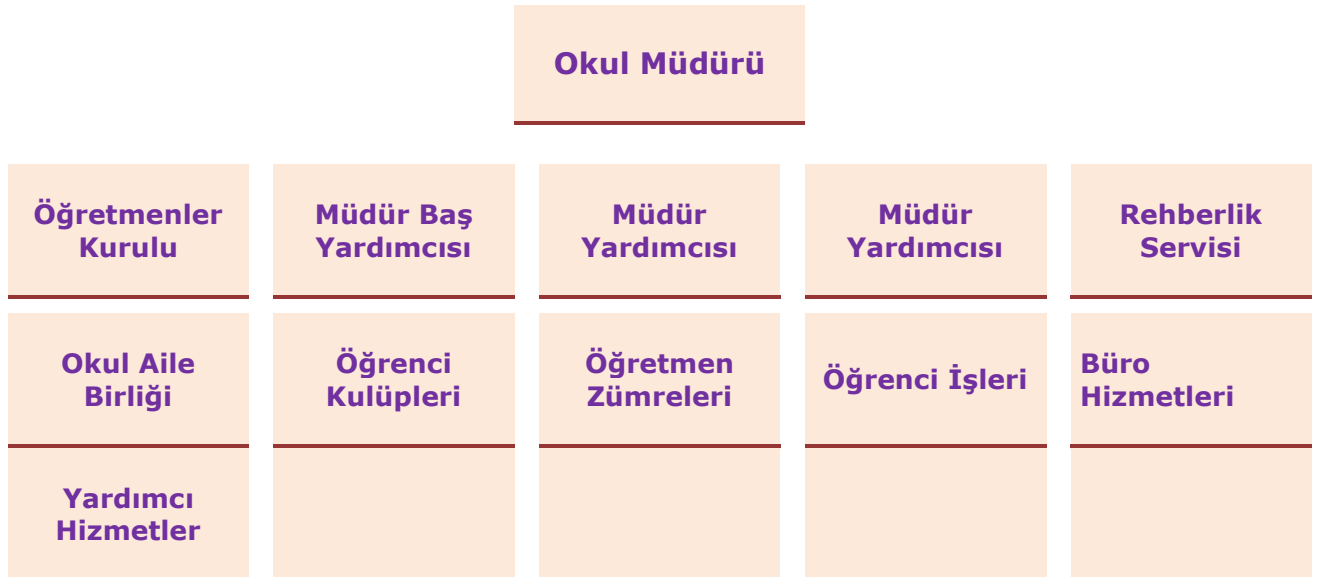
SINIF VE ÖĞRENCİ BİLGİLERİ

Okulumuzda yer alan sınıfların öğrenci sayıları alttaki tabloda verilmiştir.

Tablo 11 . Sınıf ve Öğrenci Bilgileri

SINIFI	Kız	Erkek	Toplam	SINIFI	Kız	Erkek	Toplam
9-A	15	16	31	11-A	16	11	27
9-B	15	16	31	11-B	17	12	29
9-C	16	16	32	11-C	17	12	29
9-D	14	16	30	11-D	18	12	30
10-A	15	13	28	12-A	16	12	28
10-B	15	15	30	12-B	18	10	28
10-C	14	15	29	12-C	16	11	27
10-D	16	13	29	12-D	17	11	28
				12-E	14	9	23

2.7.1 Teşkilat Şeması



2.7.2 İnsan Kaynakları

Bu bölümde; okulumuz personeline ilişkin nicel veriler ile personelin sahip olduğu niteliklerin analizi yapılmıştır.

Okul/kurumda çalışanlar ve görevleri belirlenir. Ayrıca;

- Kurumun sahip olduğu toplam norm kadro sayısı,
- Çalışan toplam personel sayısı,
- İhtiyaç duyulan branşlar ve ihtiyaç sayısı,
- Buna bağlı olarak yapılan istihdam sayısı,
- Personelin nasıl atandığı,
- Varsa geçici personelin alındığı kaynağı,
- Kadrosu olmayıp da sözleşmeli çalıştırılan personelin sayısı,
- Eğitim düzeyi, gönüllü olarak aldığı diğer görevler,
- Okul/kuruma son -en az- iki yılda gelen giden personel sayısı mümkün ise neden okul/kurumdan tayin istedikleri,
- Ortalama okulda çalışma yılı,
- Ortalama hizmet içi eğitim saati,
- Çalışana verilen ödül ve ceza sayısı gibi hususlar tablo hâlinde düzenlenebilir.
- Okul/kurumda çalışan yönetici, öğretmen, diğer personelin görevlerinin neler olduğu belirlenmelidir.

Tablo 12. Çalışanların Görev Dağılımı

Çalışanın Ünvanı	Görevleri
Okul /Kurum Müdürü	Okul Yönetimi İş ve İşlemleri
Müdür Baş Yardımcısı	Personel İşleri -Mali İşler - Disiplin İşleri
Müdür Yardımcısı	Eğitim Öğretim İşleri Öğrenci İşleri
Pansiyondan Sorumlu Müdür Yardımcısı	Pansiyon İş ve İşlemleri
Öğretmenler	Eğitim Öğretim
Yönetim İşleri ve Büro Memuru	Evrak Düzenleme ve Yazışma İşleri
Yardımcı Hizmetler Personeli	Temizlik İşleri

Tablo 13. İdari Personelin Hizmet Süresine İlişkin Bilgiler

Hizmet Süreleri	2024 Yılı İtibarıyla	
	Kişi Sayısı	%
1-4 Yıl		
5-6 Yıl		
7-10 Yıl	3	10
10....Üzeri	28	90

Tablo 14. Öğretmenlerin Hizmet Süreleri (Yıl İtibarıyla)

Hizmet Süreleri	Branşı	Kadın	Erkek	Hizmet Yılı	Toplam
1-3 Yıl					
4-6 Yıl					
7-10 Yıl	Kimya-İngilizce	2	0	7 -10	2
11-15 Yıl	Felsefe-Bilişim Tekno-Edebiyat	2	1	11-15	3
16-20	Matematik-Görsel Sanatlar-DİKAB	3	0	16-20	3
20 ve üzeri	Matematik-Fizik- Biyoloji- Kimya- Edebiyat-Tarih- Coğrafya-Yabancı Dil-Beden Eğitim-	14	9	20 üzeri	23

Tablo 15. Kurumdaki Mevcut Hizmetli/ Memur Sayısı

	Görevi	Erkek	Kadın	Eğitim Durumu	Hizmet Yılı	Toplam
1	Memur	1	1	Yüksel Okul	10 üzeri	1
2	Hizmetli	6	4	Ortaöğretim	4	7 üzeri
3	Aşçı	1	1	Lise- Yüksek okul	3 ve üzeri	2
4	Hemşire	0	1	Yüksek okul	20 üzeri	1
5						

6						
---	--	--	--	--	--	--

Tablo 16. Okul/kurum Rehberlik Hizmetleri

Mevcut Kapasite				Mevcut Kapasite Kullanımı ve Performans					
Psikolojik Danışman Norm Sayısı	Görev Yapan Psikolojik Danışman Sayısı	İhtiyaç Duyulan Psikolojik Danışman Sayısı	Görüşme Odası Sayısı	Danışmanlık Hizmeti Alan			Rehberlik Hizmetleri ile İlgili Düzenlenen Eğitim/Paylaşım Toplantısı vb. Faaliyet Sayısı		
				Öğrenci Sayısı	Öğretmen Sayısı	Veli Sayısı	Öğretmenlere Yönelik	Öğrencilere Yönelik	Velilere Yönelik
			1	250	1	110	2	10	2

2.7.3 Teknolojik Düzey

Okulumuzun teknolojik altyapısı ve teknolojiyi kullanabilme düzeyine ilişkin analizi yapılmıştır.

Tablo 17. Teknolojik Araç-Gereç Durumu

Araç-Gereçler	Mevcut Durum	İhtiyaç
Akıllı Tahta Sayısı	24	2
Masaüstü Bilgisayar Sayısı	40	10
Taşınabilir Bilgisayar Sayısı	3	5
Yazıcı Sayısı	3	5
Tarayıcı	3	3
Projeksiyon Sayısı	2	3
Fotokopi Makinesi	3	1

Fax	1	Yok
TV Sayısı	2	5
İnternet Bağlantı Hızı	2	Yok

Tablo 18. Fiziki Mekân Durumu

Fiziki Mekân	Var	Yok	Adedi	İhtiyaç
Öğretmen Odası	x		1	
Ekipman Odası	x		1	
Kütüphane (Z Kütüphane)	x		1	
Rehberlik Servisi	x		1	
Resim Odası	x		1	
Müzik Odası	x		1	
Çok Amaçlı Salon	x		1	
Spor Salonu	x		1	
Fen Laboratuvarı	x		3	
Bilgisayar Laboratuvarı	x		1	
Tasarım Beceri Atölyesi	-	x	-	1
Zümre Öğretmenleri Çalışma Odası		x		5

2.7.4 Mali Kaynaklar

Okulumuzun Pansiyon bütçe ,genel bütçe ödenekleri ve okul aile birliği gelirleri ve diğer katkılarda dâhil olmak üzere gelir ve giderlerine ilişkin son iki yıl gerçekleşme bilgileri alttaki tabloda verilmiştir.

Tablo 19. Kaynak Tablosu

Kaynaklar	2023	2024	2025	2026	2027	2028	TOPLAM
Genel Bütçe	1.657.613,73	1.700.000,00	1.750.000,00	1.800.000,00	1.850.000,00	2.500.000,00	9.507.613,73
Okul Aile Birliği	350.000,00	400.000,00	450.000,00	500.000,00	600.000,00	700.000,00	3.000.000,00
Özel İdare							

Kira Gelirleri	21.000,00	26.000,00	30.000,00	35.000,00	40.000,00	45.000,00	152.000,00
Döner Sermaye							
Dış Kaynak/Projeler							
Pansiyon Bütçe	3.568.978,79	4.000.000,00	4.600.000,00	5.200.000,00	6.000.000,00	6.800.000,00	30.168.798,00
Diğer							
TOPLAM	5.597.592,52	6.126.000,00	6.830.000,00	7.535.000,00	6.249.000,00	10.045.000,00	42.828.411,70

Tablo 20. Gelir-Gider Tablosu

YILLAR	2021		2022		2023	
	GELİR	GİDER	GELİR	GİDER	GELİR	GİDER
Temizlik		21.210,00		43.285,00		32.350,00
Küçük Onarım		50.500,00		52.000,00		29.000,00
Bilgisayar Harcamaları		23.000,00		65.380,00		33.285,00
Büro Makinaları Harcamaları		20.000,00		40.000,00		45.000,00
Telefon,Su,Elektrik,Doğalgaz		321.264,00		1.268.331,91		2.346.010,65
Sosyal Faaliyetler	1.622.524,79	12.000,00	3.535.226,73	27.250,00	6.328.529,04	33.530,00
Kırtasiye		25.000,00		73.620,00		55.354,60
Personel Giderleri		28.620,00		214.633,46		160.020,00
PANSİYON		1.101.257,79		1.657.613,73		3.568.978,79
GENEL		20.000,00		93.112,63		25.000,00

2.7.5 İstatistiki Veriler

Tablo 21. Öğrenci Durumu

ÖĞRENCİ DURUMU	2020-2021	2021-2022	2022-2023
Genel Öğrenci mevcudu	481	479	484
Ortalama Sınıf Mevcudu	29	29	29
Mevcudu en fazla olan sınıf öğrenci sayısı	30	30	32

Mevcutdu en az olan sınıf öğrenci sayısı	26	25	26
Kaynaştırma eğitimine tabi öğrenci sayısı	-	-	-

Tablo 22. Kurs Bilgileri

DESTEKLEME YETİŞTİRME KURSLARI (DYK)	2020-2021	2021-2022	2022-2023
Kurs Açılan Dersler	8	8	8
Kursa Katılan Öğrenci Sayısı	120	75	84
Kurslarda Görev Alan Öğretmen Sayısı	16	15	16

Tablo 23. Akademik Başarı

OKULUN AKADEMİK BAŞARISI	2020-2021	2021-2022	2022-2023
Ulusal düzeyde yapılan sınavlarda başarı sağlayan öğrenci oranı	88	91	93
İl başarı sırası	1	1	1
Sınıfını doğrudan geçen öğrenci oranı	100	100	100
Sınıf tekrarı yapan öğrenci oranı	0	0	0

Tablo 24. Okul Etkinlikleri

OKUL FAALİYETLERİNE KATILIM	Kutlama Etkinlikleri			Anma Günleri			Kermesler		
	Görevli Öğretmen Sayısı	Katılan Öğrenci Sayısı	Katılan Veli sayısı	Görevli Öğretmen Sayısı	Katılan Öğrenci Sayısı	Katılan Veli sayısı	Görevli Öğretmen Sayısı	Katılan Öğrenci Sayısı	Katılan Veli sayısı
2020-2021	33	459	230	35	470	220	35	482	150
2021-2022	35	462	275	35	480	152	35	480	165
2022-2023	35	475	156	35	482	163	35	473	172

Tablo 25. Sosyal Kültürel Faaliyetler

OKUL KÜLTÜREL FAALİYETLERİNE KATILIM	GEZİLER			SERGİLER			TİYATRO-DİNLETİ		
	Görevli Öğretmen Sayısı	Katılan Öğrenci Sayısı	Katılan Veli sayısı	Görevli Öğretmen Sayısı	Katılan Öğrenci Sayısı	Katılan Veli sayısı	Görevli Öğretmen Sayısı	Katılan Öğrenci Sayısı	Katılan Veli sayısı
2020-2021	22	410	15	6	250	120	4	215	180
2021-2022	25	420	22	8	265	130	6	244	175

2022-2023	26	425	26	6	245	200	6	235	160
-----------	----	-----	----	---	-----	-----	---	-----	-----

Tablo 26. Bilimsel Çalışma ve Projeler

BİLİMSEL ÇALIŞMA PROJE DURUMU	2020-2021	2021-2022	2022-2023
Okul bilimsel arařtırmaları (Okulun paydařlarıncı yapılan bilimsel arařtırmalar belirtilir.)	3	4	3
Okul bilimsel yayınları (Okul/kurum ya da okul paydařlarıncı yayımlanan kitap, makale vb. bilimsel yayımlardan bahsedilir.)	0	0	0
Okulun Katıldıđı Proje Sayısı	50	55	53

Tablo 27. Sportif Faaliyetler

SPOR KULÜBÜ FAALİYETLERİ		2020-2021	2021-2022	2022-2023
Basketbol	Antrenör Sayısı	-	-	-
	Lisanslı Öğrenci Sayısı	28	25	26
	Kazanılan Başarılar	1	2	1
	Mezun olduktan sonra spora devam eden öğrenci sayısı	25	20	26
Voleybol	Antrenör Sayısı	-	-	-
	Lisanslı Öğrenci Sayısı	38	35	40
	Kazanılan Başarılar	1	-	-
	Mezun olduktan sonra spora devam eden öğrenci sayısı	35	32	37
Futbol	Antrenör Sayısı	-	-	-
	Lisanslı Öğrenci Sayısı	30	30	32
	Kazanılan Başarılar	-	2	2
	Mezun olduktan sonra spora devam eden öğrenci sayısı	30	30	29
Masa Tenisi	Antrenör Sayısı	-	-	-
	Lisanslı Öğrenci Sayısı	12	15	13
	Kazanılan Başarılar	-	-	1
	Mezun olduktan sonra spora devam eden öğrenci sayısı	12	12	10
Satranç	Antrenör Sayısı	-	-	-
	Lisanslı Öğrenci Sayısı	90	86	92
	Kazanılan Başarılar	-	-	2
	Mezun olduktan sonra spora devam eden öğrenci sayısı	17	22	28
.....	Antrenör Sayısı	-	-	-

	Lisanslı Öğrenci Sayısı			
	Kazanılan Başarılar			
	Mezun olduktan sonra spora devam eden öğrenci sayısı			

Tablo 28. Devam ve Devamsızlık Durumu

ÖĞRENCİ DEVAM DURUMU	2020-2021	2021-2022	2022-2023
Öğrencilerin Devamsızlık Ortalaması	7	6	7
Devamsızlıktan Kalan Öğrenci Sayısı	1	0	0
Önceki Yıl devamsız olup da devamı sağlanan öğrenci sayısı	0	1	0

Tablo 29. Sosyal Kulüpler ve Faaliyetleri

KURULAN SOSYAL KULÜPLER	KULÜPLERİN GERÇEKLEŞTİRDİĞİ FAALİYET SAYISI		
	2020-2021	2021-2022	2022-2023
Afete Hazırlık Kulübü	2	2	2
ÇEDES	0	0	3
Felsefe ve Düşünce Eğitimi	10	12	15
Fotoğrafçılık	5	7	7
Gezi	12	10	13
Girişimcilik	1	1	1
Hayat Boyu Matematik	3	2	3
Münazara	2	2	2
Tiyatro	1	1	1
MUN	2	2	2

Tablo 30. Personel Rapor İzin Alma Durumları

PERSONEL DEVAM DURUMU	2020-2020	2021-2021	2022-2022

Personel Sevk Alma ortalaması	33	30	32
Zorunlu izinler hariç alınan izin süreleri	0	0	2
Alınan rapor ortalaması	3	3	4

2.8 Çevre Analizi (PESTLE)

Çevre analiziyle okul/kurum üzerinde etkili olan veya olabilecek politik, ekonomik, sosyo-kültürel, teknolojik, yasal çevresel dış etkenlerin tespit edilmesi amaçlanır. Dış çevreyi oluşturan unsurlar (nüfus, demografik yapı, coğrafi alan, kentsel gelişme, sosyokültürel hayat, ekonomik, sosyal, politik, kültürel durum, çevresel, teknolojik ve rekabete yönelik etkenler vb.) okul ve kurumun kontrolü dışındaki koşullara bağlı ve farklı eğilimlere sahiptir. Bu unsurlar doğrudan veya dolaylı olarak okul/kurumun faaliyet alanlarını etkilemektedir.

Tablo 31. PESTLE Analiz Tablosu

Politik-Yasal etkenler	Ekonomik etkenler
<ul style="list-style-type: none">• Kalkınma Planı ve Orta Vadeli Program,• Bakanlık, il ve ilçe stratejik planlarının incelenmesi,• Yasal yükümlülüklerin belirlenmesi,• Oluşturulması gereken kurul ve komisyonlar,• Okul/kurum çevresindeki politik durum.	<ul style="list-style-type: none">• Okul/kurumun bulunduğu çevrenin genel gelir durumu,• İş kapasitesi,• Okul/kurumun gelirini arttırıcı unsurlar,• Okul/kurumun giderlerini arttıran unsurlar,• Tasarruf sağlama imkânları,• İşsizlik durumu,• Mal-ürün ve hizmet satın alma imkânları,• Kullanılabilir bütçe
Sosyokültürel etkenler	Teknolojik etkenler
<ul style="list-style-type: none">• Kariyer beklentileri,• Ailelerin ve öğrencilerin bilinçlenmeleri,• Aile yapısındaki değişimler (geniş aileden çekirdek aileye geçiş, erken yaşta evlenme vs.),• Nüfus artışı,• Göç,• Nüfusun yaş gruplarına göre dağılımı,• Hayat beklentilerindeki değişimler (Hızlı para kazanma hırsları, lüks yaşama düşkünlük, kırsal alanda kentsel yaşam),• Beslenme alışkanlıkları,• Değerler, mesleki etik kuralları vb.	<ul style="list-style-type: none">• Okul/kurumun teknoloji kullanım durumu• e- Devlet uygulamaları,• Dijital Platformlar üzerinden uzaktan eğitim imkânları,• Okul/kurumun sahip olmadığı teknolojik araçlar• Personelin ve öğrencilerin teknoloji kullanım kapasiteleri,• Personelin ve öğrencilerin sahip olduğu teknolojik araçlar,• Teknoloji alanındaki gelişmeler• Teknolojinin eğitimde kullanımı
Çevresel Etkenler	

- Hava ve su kirlenmesi,
- Toprak yapısı,
- Bitki örtüsü,
- Doğal kaynakların korunması için yapılan çalışmalar,
- Çevrede yoğunluk gösteren hastalıklar,
- Doğal afetler (deprem kuşağında bulunma, Covid 19, kene vakaları vb.)

2.9 Güçlü ve Zayıf Yönler ile Fırsatlar ve Tehditler (GZFT) Analizi

GZFT (Güçlü Yönler, Zayıf Yönler, Fırsatlar ve Tehditler) durum analizi kapsamında kullanılan temel yöntemlerdendir. Okulumuzun mevcut durumunu ortaya koyabilmek için geniş katılımlı bir grup ile GZFT analizi yapılmıştır. Okulumuzda yapılan GZFT analizinde okulun güçlü ve zayıf yönleri ile okulumuz için fırsat ve tehdit olarak değerlendirilebilecek unsurlar tespit edilmiştir.

Tablo 32. GZFT Listesi Güçlü Yönler

Güçlü Yönler

Öğrenciler	1.Okulun sosyal, kültürel ve sportif etkinliklerde başarılı olması. 2.Okulun yatılı olması nedeniyle öğrencilerin farklı kültürleri tanınması Akademik başarısı yüksek öğrencilerin okulumuzda bulunması
Çalışanlar	1. Güçlü ve deneyimli öğretmen kadrosu 2. Çalışanlarımızın uyumlu ve iş birliği içinde çalışma ve kurum kültürüne sahip olması 3. Öğretmen yönetici iş birliğinin güçlü olması
Veliler	1.Okul Aile İşbirliğine önem veren velilerimizin olması 2.Veli iletişiminin güçlü olması 3.Okul Aile Birliğinin aktif çalışması
Bina ve Yerleşke	1. Konum olarak merkezi bir yerleşim yerinde olması 2. Okul fiziki yapısının iyi durumda olması 3. Sınıflardaki öğrenme merkezlerinin okul öncesi eğitim programına göre oluşturulmuş olması 4. Okula ulaşımın kolay olması 5.Okula yakın bir hastanenin bulunması 6.Okul bahçesinin dış mekan etkinlikleri için uygun olması
Donanım	1.ADSL bağlantısının olması 2.Güvenlik kameralarının olması 3.Her sınıfta Akıllı Tahta bulunması 4.Donanımlı bir kütüphanenin olması
Bütçe	1.Okul bütçesinin var olması ve bütçenin veli katkılarıyla oluşması
Yönetim Süreçleri	1. Yönetim kadrosunun kadrolu yöneticilerden oluşması 2. Şeffaf, paylaşımcı, değişime açık bir yönetim anlayışının bulunması 3.Komisyonların etkin çalışması 4.Yeniliklerin okul yönetimi ve öğretmenler tarafından takip edilerek uygulanması
İletişim Süreçleri	1. Dış paydaşlara yakın bir konumda bulunması 2. Okulun diğer okul ve kurumlarla işbirliği içinde olması 3.Okul yönetici ve öğretmenlerinin ihtiyaç duyduğunda İlçe Milli Eğitim Müdürlüğü yöneticilerine ulaşabilmesi 4.Okul Aile Birliğinin iş birliğine açık olması 5.STK ve yerel yönetimlerle işbirliği içinde olunması 6. Üniversite ile işbirliğinde olunması

Diğer	<ol style="list-style-type: none"> 1. Rehberlik normunun yeniden verilmesiyle rehberlik servisinin aktif çalışmaya başlaması 2. Temizlik ve hijyene dikkat edilmesi 3.Çeşitli proje ve uygulamalar kapsamında okulun pilot okul olarak seçilmesi 4. Okulumuzun güçlü bir bilgi birikimine ve deneyime sahip olması 5.Öğretmenlik deneyimi ve beceri eğitimi için öğretmen adayı öğrencilerinin okulumuzda eğitim alıyor olması 6.Beyaz Bayrak, Beslenme Dostu Okul ve Eko Okul olmamız 7.Bağımsız bir anaokulu olmamız yeterli personel çalışması ve ihtiyaçların giderilebilmesi
-------	--

Tablo 33. GZFT Listesi Zayıf Yönler

Zayıf Yönler

Öğrenciler	<ol style="list-style-type: none"> 1.Pansiyon yaşamının zorlukları. 2.Derslerin ağırlıklı olup ,sosyal etkinliklere ilginin az olması, 3.Öğrencilerin test sistemine alışık olması, yorum gücünün zayıf olması.
Çalışanlar	<ol style="list-style-type: none"> 1.Okul yerleşkesinin fazla olması, çalışanların yetersizliği
Veliler	<ol style="list-style-type: none"> 1.Başarıyı sadece not olarak algılayan veli potansiyeli 2.Çevrenin ve ailelerin okuldan yüksek beklentileri
Bina ve Yerleşke	<ol style="list-style-type: none"> 1.Okulun açık bir alanda olması, fiziki koşulların yetersizliği
Donanım	<ol style="list-style-type: none"> 1.Konferans salonunun küçük olması 2.Güvenlik ve kontrol açısından kampüs büyüklüğü,
Bütçe	<ol style="list-style-type: none"> 1.Sosyal etkinliklerin çeşitlendirilebilmesi için yeterli kaynağın olmaması
Yönetim Süreçleri	

Diğer	
-------	--

Tablo 34. GZFT Listesi Fırsatlar

Fırsatlar

Politik	*Bulunduğu çevrede tanınan ve sayılan bir okul olması. Yerel yönetimin ve Mülki Amirlerin okula desteği
Ekonomik	*Veli profili, yatılı öğrenci *Okulun sanayi bölgesinde olması *Okulun taşıma merkezinde bulunması *Hayırseverler varlığı
Sosyolojik	*Seçilmiş öğrenci *Okul çevresinde gürültü kirliliğinin az olması *Yatılı öğrencilerin sosyal etkinliklere katılması
Teknolojik	*Üniversitelerle işbirliği, *Tübitak *İstanbul ve Ankara'ya yakın olması
Mevzuat-Yasal	* Avrupa Birliği eğitim projelerin gerçekleştirilmesi
Ekolojik	*Çevre duyarlılığı olan kurumların MEB ile iş birliği yapması, uygulanan müfredatta çevreye yönelik tema ve kazanımların bulunması *Çevre ve doğal afet bilincindeki artış

Tablo 35. GZFT Listesi Tehditler

Tehditler

Politik	*Eğitim politikalarının sık değişmesi
Ekonomik	*Değişik yerlerden öğrencilerin gelmesi(kültürel farklılık) *Teknolojinin hızlı gelişmesiyle birlikte yeni üretilen cihaz ve makinelerin maliyeti

Sosyolojik	*Okulun yatılı olması nedeniyle aileden ayrı olmaları *Kamuoyunun eğitim öğretimin kalitesine ilişkin beklenti ve algısının farklı olması *Olumsuz çevre koşullarından kaynaklı rehberlik ihtiyacı *Kitle iletişim araçlarının olumsuz etkileri
Teknolojik	*Hızlı ve değişken teknolojik gelişmelere zamanında ayak uydurulmanın zorluğu, öğretmenler ile öğrencilerin teknolojik cihazları kullanma becerisinin istenilen düzeyde olmaması, *Öğretmen ve öğrencilerin okul dışında teknolojik araçlara erişiminin yetersizliği *Teknolojinin kişiler üzerindeki olumsuz etkileri *Öğrencilerin cep telefonu alışkanlıklarının olması,
Mevzuat-Yasal	*Değişen mevzuatı uyumlaştırmak için sürenin sınırlı oluşu *Velilerin eğitime yönelik mevzuatı yeterince takip etmemeleri
Ekolojik	*Toplumun çevresel risk faktörleri konusunda kısmi duyarsızlığı, çevre farkındalığının azlığı *Çevrenin korunmasına yeterli özenin gösterilmemesi

2.10 Tespit ve İhtiyaçların Belirlenmesi

Durum analizi çerçevesinde gerçekleştirilen tüm çalışmalardan elde edilen veriler; paydaş anketleri, toplantı tutanakları vs. göz önünde bulundurularak özet bir bakış geliştirilmesi sürecidir. Oluşturulan tablo amaç ve hedeflere ulaşmak için temel yapıyı oluşturacaktır.

Tablo 36. *Durum Analizi Tespit ve İhtiyaçlar*

Durum Analizi Aşamaları	Tespitler	İhtiyaçlar
Uygulanmakta Olan Stratejik Planın Değerlendirilmesi	İzleme ve değerlendirme çalışmalarında eksiklikler saptanmıştır.	İzleme ve değerlendirme için etkin bir sistem kurulması
Paydaş Analizi	Kurum Kültürü oluşumundaki eksiklikler Kurum içi işbirliğindeki eksiklikler Aileler ile iletişim ve iş birliği yetersizdir	Aileler ile ilişkileri güçlendirecek bir çalışmaların güçlendirilmesi
Okul İçi Analiz	Teknolojik altyapı yetersizliği Okul temizlik ihtiyaçlarının yeterince sağlanamaması	Teknolojik altyapının güçlendirilmesi Okul Temizliğinin sağlanması

3.BÖLÜM

GELECEĞE BAKIŞ

3. GELECEĐE BAKIŐ

GeleceĐe bakıő s¼recinde okul/kurum misyon, vizyon ve temel deĐerler bildirimlerini belirler. Misyon, vizyon ve temel deĐerler, okul/kurumun uzun vadede idealleri doĐrultusunda ilerleyebilmesi i¼in y¼nlendiricilik iŐlevi g¼r¼r. Okul/kurum, bu aŐamada misyon ve vizyonlarını ifade edecek, temel deĐerlerini belirleyecek, temalarını, ama¼larını, hedeflerini ve stratejilerini ortaya koyacaklardır.

Okul M¼d¼rl¼Đ¼m¼z¼n Misyon, vizyon, temel ilke ve deĐerlerinin oluŐturulması kapsamında ¼Đretmenlerimiz, ¼Đrencilerimiz, velilerimiz, ¼alıŐanlarımız ve diĐer paydaŐlarımızdan alınan g¼r¼Őler, sonucunda stratejik plan hazırlama ekibi tarafından Misyon, Vizyon, Temel DeĐerler aŐaĐıdaki Őekilde belirlenmiŐtir.

3.1 Misyon

MİSYONUMUZ

Mutlu, özgüvenli, başarılı, sağlıklı, ilkel, duyarlı, açık fikirli, araştıran-sorgulayan, iletişim becerileri gelişmiş, öğrenmeye sürekli istekli, yeniliklere açık, öz eleştiri yapabilen, işbirliğine yatkın, keşfedici ve eleştirici düşünen, akılcı, cesaretli, çok yönlü gelişimi önemseyen, kendi öğrenmesinin sorumluluğunu alan, millî kültürümüzü özümsemiş, Atatürkçü düşünceyi davranış haline getirmiş, aynı zamanda küresel bakış açısına sahip bireyler yetiştirmektir.

3.2 Vizyon

VİZYONUMUZ

Vatanını, milletini seven; milli, manevi ve evrensel değerlere sahip çağdaş bireyler yetiştirmek.

3.3 Temel Deęerler

TEMEL DEęERLERİMİZ

- 1) Aklın, bilimin ve millî kltrmzn ıřıęında ilerlemek,
- 2) İnsan iliřkilerinde adil, güvenli, sevgi, saygı, aık iletiřim ve empatik yaklařımı esas almak,
- 3) ‘‘Kocaeli Fen Lisesi’’ kltrn kuřaktan kuřaęa aktarmak,
- 4) Akademik bařarı ile birlikte bilim, kltr, sanat ve spor alanlarında da bařarlı bireyler yetiřtirmek,
- 5) Ana dilimizin yanı sıra İngilizce ve ikinci bir yabancı dili de etkin bir biimde oęretmek,
- 6) zverili, alıřkan, geliřime aık, etik, zm odaklı, donanımlı ve nitelikli bir kadro ile alıřmak,
- 7) Eęitimde kalite ve bařarıları ile fark yaratan sekin bir kurum olmak.

3.4 Amaç, Hedef ve Performans Göstergesi ile Stratejiler

EĞİTİM VE ÖĞRETİMDE ERİŞİM VE KATILIM	Öğrencilerin eğitim ve öğretime etkin katılımlarıyla süreci tamamlamalarını sağlamak.	Hedef 1.1: Öğrencilerin okula erişim, devam ve okulu tamamlama oranları artırılacaktır.
EĞİTİM ÖĞRETİMDE KALİTE	Öğrencilerin ilgi, yetenek ve akademik becerileri doğrultusunda üst öğretime hazırlanması, yaratıcı, yenilikçi, girişimci, üretken, kalkınmaya destek veren, bireyler olarak yetiştirilmesini sağlamak..	Hedef 2.1: Öğrencilerin derslerdeki akademik başarısı artırılacaktır. Hedef 2.2: Öğrencilerin ilgi, beceri ve yetenekler geliştirilerek üst öğrenime yerleşen öğrenci oranını artırılacaktır. Hedef 2.3: Öğrencilerin akademik başarısının arttırılması ve yaşam becerilerinin geliştirilmesi için rehberlik faaliyetleri güçlendirilecektir. Hedef 2.4: Öğrencilerin ulusal/uluslararası projelere katılım oranları ve hareketlilik sayısı yükseltilerek beceri temelli yabancı dil öğrenme yeterlilikleri artırılacaktır.
KURUMSAL KAPASİTE	Okulların kurumsal kapasite ve yeterlilikleri verimli ve sürdürülebilir bir şekilde geliştirilecektir.	Hedef 3.1: Okulun fiziki mekânları ihtiyaç ve hedefleri doğrultusunda iyileştirilmesi sağlanacaktır. Hedef 3.2: Okul yöneticilerinin ve öğretmenlerin mesleki gelişimleri ve motivasyonları güçlendirilecektir. Hedef 3.3: Eğitim ve öğretimin sağlıklı ve güvenli bir ortamda gerçekleştirilmesi için okul sağlığı ve güvenliği geliştirilecektir. Hedef 3.4: İklim değişikliğinin olumsuz etkilerini azaltmak ve çevresel sürdürülebilirliği sağlamak için tasarruf tedbirleri kapsamında enerji verimliliği artırılacaktır.

Amaç, Hedef, Gösterge ve Stratejilere İlişkin Kartlar

Tema	EĞİTİM ÖĞRETİME ERİŞİM								
Okul Türü	Fen ve Sosyal Bilimler Lisesi								
Amaç 1	A.1 Öğrencilerin eğitim ve öğretime etkin katılımlarıyla süreci tamamlamalarını sağlamak.								
Hedef 1.1	H.1. Öğrencilerin okula erişim, devam ve okulu tamamlama oranları artırılacaktır..								
Performans Göstergeleri	Hedefe Etkisi (%)	Plan Dönemi Başlangıç Değeri	2024	2025	2026	2027	2028	İzleme Sıklığı	Rapor Sıklığı
PG 1.1.1 Okula yeni başlayan öğrencilerden oryantasyon eğitimine katılanların oranı (%)	20	93	94	95	96	97	100	6 Ay	Yıllık
PG 1.1.2 Bir eğitim ve öğretim yılı döneminde 20 gün ve üzeri devamsızlık yapan öğrenci oranı (%)	20	0	0	0	0	0	0	6 Ay	Yıllık
PG 1.1.3 Ortaöğretimde 9. sınıf tekrar oranı (%)	20	0	0	0	0	0	0	6 Ay	Yıllık
PG 1.1.4 Okula kayıt olanların süreç sonunda mezun olma oranı (%)	20	100	100	100	100	100	100	6 Ay	Yıllık
PG 1.1.5 Okulun özel eğitime ihtiyaç duyan bireylerin kullanımına uygunluğu (1=Uygun, 0=Uygun Değil)	20	0	0	0	0	0	0	6 Ay	Yıllık
Koordinatör Birim	Okul İdaresi								
İşbirliği Yapılacak Birimler	Sorumlu idareciler, Zümre Başkanları , Okul Aile Birliği								
Stratejiler	S.1 Okulun bulunduğu bölgede tanıtımı yapılacak, bölge öğrencilerinin okula kayıtlarının sağlanması için veli görüşmeleri yapılacaktır.								
	S.2 Okula yeni başlayan öğrencilere eğlenceli okula başlama etkinliği yapılacak, okula uyumu, derslere giriş çıkışlar, okula geliş gidişler, okul birimleri ve okul kuralları hakkında oryantasyon eğitimi yapılacaktır								
	S.4 Öğrencilerin okuldan memnuniyeti artırılarak okula devamı ve okulda eğitimini sürdürerek mezun olmalarına yönelik çalışmalar yapılacaktır.								
	S.5 Okul, aile ve çevre iş birliği yapılarak fiziki mekânlar iyileştirilecektir.								

Maliyet Tahmini	₺25.500,00
Tespitler	<ul style="list-style-type: none"> Öğrencilerin büyük çoğunluğunun il dışından dışından ve İzmit'te uzak diğer ilçelerden gelmesi Mevcut kız ve erkek pansiyonunun kapasitesinin artırılması. 2023-2024 Eğitim-Öğretim yılında okulun taban puanı dikkate alınmaksızın yerleştirilen depremzede öğrencilerin derslerde başarısız olması.
İhtiyaçlar	<ul style="list-style-type: none"> Öğrenci devamsızlıklarının takibinde okul idaresiyle birlikte rehberlik servisi ve sınıf rehber öğretmenlerinin de rol alması. Okul bahçesine kız ve erkek öğrenci pansiyonu kapasitesinin artırılması. İzmit ilçesindeki öğrencilerin okulu tercih etmesine yönelik tanıtım faaliyetlerinin daha etkili hale getirilmesi. Servis ücretlerinin daha makul düzeylerde tutulmasının sağlanması.

Tema	EĞİTİM ÖĞRETİMDE KALİTE									
Okul Türü	Fen ve Sosyal Bilimler Lisesi									
Amaç 2	A.2 Öğrencilerimizin gelişmiş dünyaya uyum sağlayacak şekilde donanımlı bireyler olabilmesi için eğitim ve öğretimde kalite artırılabacaktır.									
Hedef 2.1	H.2.1 Eğitim ve öğretimin sağlıklı ve güvenli bir ortamda gerçekleştirilmesi için okul sağlığı ve güvenliği geliştirilecektir.									
Performans Göstergeleri	Hedefe Etkisi (%)	Plan Dönemi Başlangıç Değeri	2024	2025	2026	2027	2028	İzleme Sıklığı	Rapor Sıklığı	
PG 2.1.1 Bağımlılık ve Teknoloji bağımlılığıyla mücadele ile ilgili öğrencilere verilen eğitim sayısı	20	1	1	2	4	4	4	6 Ay	Yıllık	
PG 2.1.2 Akran zorbalığı ve siber zorbalıkla ilgili konularda öğrencilere verilen eğitim sayısı	20	1	1	3	3	4	4	6 Ay	Yıllık	
PG 2.1.3 Hijyen, gıda güvenliği, bulaşıcı hastalıklar ile ilgili öğrencilere verilen eğitim sayısı	20	1	1	2	2	2	2	6 Ay	Yıllık	
PG 2.1.4 Doğal Afetler, Deprem konusunda öğrencilere verilen eğitim sayısı	20	1	1	2	2	2	2	6 Ay	Yıllık	
PG 2.1.5 Okulda yapılan Afet ve acil durum tatbikat sayısı	20	2	2	2	2	2	2	6 Ay	Yıllık	
Koordinatör Birim	Okul İdaresi									
İşbirliği Yapılacak Birimler	Sorumlu idareciler, Öğretmenler-Rehberlik Servisi									
Stratejiler	<p>S1. Eğitim ortamları iş sağlığı ve güvenliği yönergesine uygun hâle getirilecektir.</p> <p>S2. Öğrenci, öğretmen ve velilerde farkındalık oluşturmak için bağımlılıkla mücadele, akran zorbalığı, siber zorbalık, sağlıklı beslenme ve obezite, hijyen, bulaşıcı hastalıklar ve gıda güvenliği gibi konularda alan uzmanları ile iş birliğinde eğitimler düzenlenecektir.</p>									

	S3. Doğa, insan ve teknoloji kaynaklı (deprem, sel, heyelan, yangın, çığ ve salgın hastalıklar vd.) afetlere karşı gerekli tedbirlerin alınması için çalışmalar yapılacaktır.
Tema	EĞİTİM ÖĞRETİMDE KALİTE

	S4. Doğa, insan ve teknoloji kaynaklı (deprem, sel, heyelan, yangın, çığ ve salgın hastalıklar vd.) konularında alan uzmanları ile iş birliğinde öğretmen, öğrenci ve velilere farkındalık eğitimleri verilecektir.
	S5. Afet ve acil durum tatbikatları düzenlenecektir.
Maliyet Tahmini	₺25.500,00
Tespitler	
İhtiyaçlar	

Okul Türü	Fen ve Sosyal Bilimler Lisesi									
Amaç 2	A.2 Öğrencilerimizin gelişmiş dünyaya uyum sağlayacak şekilde donanımlı bireyler olabilmesi için eğitim ve öğretimde kalite artırılabacaktır.									
Hedef 2.2	H.2.2 Ortaöğretim sistemi, öğrencilere değişen dünyanın gerektirdiği başta okuma kültürü olmak üzere bilgi, beceri, yetkinlik ve yeterlilikleri kazandıran bir yapıya kavuşturulacaktır									
Performans Göstergeleri	Hedefe Etkisi (%)	Plan Dönemi Başlangıç Değeri	2024	2025	2026	2027	2028	İzleme Sıklığı	Rapor Sıklığı	
PG 2.2.1. Öğrencilerin yılsonu başarı puan ortalaması	20	88	90	92	94	96	98	6 Ay	Yıllık	
PG 2.2.2 Öğrenci başına okunan kitap sayısı	20	10	11	12	13	14	15	6 Ay	Yıllık	
PG 2.2.3 Destekleme ve Yetiştirme Kursları'na katılan öğrencilerin memnuniyet oranı (%)	20	85	87	90	93	96	100	6 Ay	Yıllık	
PG 2.2.4. Genel ortaöğretim son sınıf düzeyinde yükseköğretime yerleşen öğrenci oranı (%)	20	93	94	95	96	97	100	6 Ay	Yıllık	
PG 2.2.5. Üniversite işbirliğine ilişkin yapılan veya devam eden protokol sayısı	20	2	2	2	2	3	4	6 Ay	Yıllık	
Koordinatör Birim	Okul İdaresi									
İşbirliği Yapılacak Birimler	Sorumlu idareciler, öğretmenler									
Stratejiler	S1. Öğrencilerin sorun çözme, sosyal ve bilimsel çalışma becerilerini güçlendirecek faaliyetler artırılabacaktır.									
	S2. Öğrencilerde kitap sevgisi, okuma alışkanlığı kazanmaları yönünde kitap okuma etkinlikleri artırılabacaktır.									
	S3. Öğrencilerin başarı ve kazanım düzeyi takip edilecek, eksikliklerinin giderilmesi için tedbirler alınacaktır.									
	S4. Öğrencilere Yüksek öğretim rehberliği yapılacaktır ve üniversiteye yerleşenlerin oranının artırılmasına yönelik çalışmalar yapılacaktır.									
	S5. Üniversitelerin imkanlarından yararlanma konusunda çalışmalar yapılacaktır.									
Maliyet Tahmini	₺25.500,00									
Tespitler										
İhtiyaçlar										

Tema	EĞİTİM ÖĞRETİMDE KALİTE									
Okul Türü	Fen ve Sosyal Bilimler Lisesi									
Amaç 2	A.2 Öğrencilerimizin gelişmiş dünyaya uyum sağlayacak şekilde donanımlı bireyler olabilmesi için eğitim ve öğretimde kalite artırılabacaktır.									
Hedef 2.3	H.2.3 Öğrencilerin Sosyal, bilimsel, kültürel, sanatsal, sportif, çevreye duyarlı ve toplum hizmeti alanlarında ders dışı etkinliklere katılım oranı artırılabacaktır.									
Performans Göstergeleri	Hedefe Etkisi (%)	Plan Dönemi Başlangıç Değeri	2024	2025	2026	2027	2028	İzleme Sıklığı	Rapor Sıklığı	
PG 2.3.1 En az bir sosyal etkinliğe katılan öğrenci oranı (%)	20	80	82	84	88	90	92	6 Ay	Yıllık	
PG 2.3.2 Geri dönüşüm, Enerji tasarrufu, israfın önlenmesi konularında yapılan etkinlik sayısı	20	1	2	3	3	4	4	6 Ay	Yıllık	
PG 2.3.3 Çevrenin korunması, çevremizdeki canlılara karşı duyarlı davranılması, çevreye karşı sorumluluklarımız konusunda yapılan etkinlik sayısı	20	1	2	2	3	3	4	6 Ay	Yıllık	
PG 2.3.4 Okuma kültürünü artırmaya yönelik düzenlenen etkinliklere katılan öğrenci oranı	20	90	92	94	96	98	100	6 Ay	Yıllık	
PG 2.3.5 Eğitim Öğretim yılı içerisinde "Değerler Eğitimi" kapsamında yapılan çalışmalara katılan öğrenci oranı (%)	20	75	80	85	90	95	100	6 Ay	Yıllık	
Koordinatör Birim	Okul İdaresi									
İşbirliği Yapılacak Birimler	Sorumlu idareciler, öğretmenler									
Stratejiler	<p>S1. Gençlerin kendini ifade etme, özgüven sağlama yönünde sosyalleşmesi, kültürel ve sportif etkinliklere daha fazla katılımları sağlanacaktır.</p> <p>S2. Öğrencilerde kitap sevgisi, okuma alışkanlığı kazanmaları yönünde kitap okuma etkinlikleri artırılabacaktır.</p> <p>S3. Öğrencilere çevrenin önemi, sürdürülebilir bir çevre için neler yapmalıyız, hayvan sevgisi, çevremizdeki canlıların korunması konularında faaliyetler yapılacaktır.</p> <p>S5. Okulda kitap sevgisi ve okuma kültürünü geliştirmeye yönelik kitap okuma etkinlikleri yapılacaktır</p> <p>S5. Öğrencilerde Saygı, sevgi, empati, yardımlaşma vb. konularına; milli ve manevi değerleri tanınmaları ve uygulamalarına yönelik çalışmalar yapılacaktır.</p>									
Maliyet Tahmini	₺25.500,00									
Tespitler										
İhtiyaçlar										

Tema	EĞİTİM ÖĞRETİMDE KALİTE									
Okul Türü	Fen ve Sosyal Bilimler Lisesi									
Amaç 2	A.2 Öğrencilerimizin gelişmiş dünyaya uyum sağlayacak şekilde donanımlı bireyler olabilmesi için eğitim ve öğretimde kalite artırılabacaktır.									
Hedef 2.4	H.2.4 Öğrencilerin ilgi, beceri ve yetenekleriyle orantılı bir şekilde üst öğrenime yönlendirilmesi sağlanacaktır.									
Performans Göstergeleri	Hedefe Etkisi (%)	Plan Dönemi Başlangıç Değeri	2024	2025	2026	2027	2028	İzleme Sıklığı	Rapor Sıklığı	
PG 2.4.1. Öğretim yılında yerel, ulusal ve uluslararası proje, yarışma vb. etkinliklere katılım sayısı	20	4	6	10	14	18	22	6 Ay	Yıllık	
PG 2.4.2 Üniversite Sınav sistemi, Sınava hazırlık, Üniversite tanıtımı, Sınav kaygısını ortadan kaldırmak için düzenlenen rehberlik ve etkinlik sayısı	20	2	2	3	4	4	4	6 Ay	Yıllık	
PG 2.4.3 Üniversite sınavına hazırlık ve Destekleme ve Yetiştirme kursları kapsamında kurs açılan ders sayısı	20	6	8	8	8	8	8	6 Ay	Yıllık	
PG 2.4.4 Öğrencilere kariyer günleri kapsamında yapılan etkinlik sayısı	20	1	1	1	2	2	2	6 Ay	Yıllık	
PG 2.4.5 Üniversite tanıtımına yönelik yapılan üniversite gezisi sayısı	20	2	4	5	5	6	6	6 Ay	Yıllık	
Koordinatör Birim	Okul İdaresi									
İşbirliği Yapılacak Birimler	Sorumlu idareciler, öğretmenler									
Stratejiler	<p>S1. Öğrencilerin okul içi, yerel, ulusal ve uluslararası proje ve yarışmalara katılmaları teşvik edilecektir.</p> <p>S2. Öğrencileri ilgi, yetenek ve ihtiyaçları doğrultusunda bir üst öğrenim programına hazırlayacak mesleki ve eğitsel rehberlik faaliyetleri yürütülecektir.</p> <p>S3. Destekleme ve yetiştirme kurslarıyla öğrencilerin genel derslerdeki yeterlilikleri desteklenecektir.</p> <p>S4. Alanlarında başarı sağlamış bireylerle birlikte kariyer günleri düzenlenerek öğrencilerin motivasyonlarının artırılması ve isabetli meslek seçimine katkı sağlanacaktır.</p> <p>S5. Üniversitelerle iş birliği yaparak öğrencilerimizin yükseköğretimi tanımalarını, üniversitelerin imkanlarından yararlanabilmeleri ve mesleki girişimcilik farkındalıklarının artırılması sağlanacaktır.</p>									
Maliyet Tahmini	₺25.500,00									

Tespitler	
İhtiyaçlar	

Tema	KURUMSAL KAPASİTE									
Okul Türü	Fen ve Sosyal Bilimler Lisesi									
Amaç 3	A.3 Eğitim ve öğretim faaliyetlerinin daha nitelikli olarak verilebilmesi için okulumuzun kurumsal kapasitesi güçlendirilecektir									
Hedef 3.1	H.3.1 Eğitim kalitesinin artırılmasına yönelik çalışanların mesleki gelişimleri desteklenecektir.									
Performans Göstergeleri	Hedef Etkisi (%)	Plan Dönemi Başlangıç Değeri	2024	2025	2026	2027	2028	İzleme Sıklığı	Rapor Sıklığı	
PG 3.1.1 Uzaktan veya yüz yüze hizmet içi eğitime katılan yönetici ve öğretmen oranı (%)	20	90	94	96	98	100	100	6 Ay	Yıllık	
PG 3.3.2 Öğretim yılında öğretmen başına düşen ortalama hizmet içi faaliyet sayısı	20	2	4	4	6	6	8	6 Ay	Yıllık	
PG 3.3.3 Öğretmenlerin mesleki gelişimleri için yapılan faaliyet sayısı	20	4	4	4	4	4	4	6 Ay	Yıllık	
PG 3.3.4 Çalışanların motivasyonunu arttırmaya yönelik yapılan faaliyetlerin sayısı	20	1	3	3	3	3	3	6 Ay	Yıllık	
PG 3.3.5 Öğretmen ve çalışanlarının Okuldan memnuniyet oranı (%)	20	85	87	90	92	94	96	6 Ay	Yıllık	
Koordinatör Birim	Okul İdaresi									
İşbirliği Yapılacak Birimler	Sorumlu idareciler, öğretmenler									
Stratejiler	S1. Okul yöneticilerinin ve öğretmenlerin mesleki gelişim ihtiyaçları tespit edilerek bu ihtiyaçları gidermeye yönelik bir mesleki gelişim planı hazırlanacaktır.									
	S2. Okul yöneticileri ve öğretmenlerin hizmet içi eğitimlere katılmaları teşvik edilecektir.									
	S3. Öğretmenlerin Mesleki çalışma dönemlerinde ve ihtiyaç duyulan zamanlarda mesleki gelişimlerine yönelik kurumsal çalışmalar yapılacaktır.									
	S4. Okul personelinin motivasyon, iş doyum ve kurumsal bağlılık düzeylerini artıracak etkinlikler ve çalışmalar yapılacaktır.									

Maliyet Tahmini	₺25.500,00
Tespitler	<ul style="list-style-type: none"> Okul yöneticilerinden yüz yüze hizmet içi eğitim alanların oranının düşük olması. Okul yöneticilerinin ve öğretmenlerin yoğun iş temposu nedeniyle yüz yüze hizmet içi eğitime katılımını zor olması.
İhtiyaçlar	<ul style="list-style-type: none"> Öğretmenlerin hizmet içi eğitimle ilgili istek ve ihtiyaçlarına yönelik anketler uygulanıp tespitler yapılması. Yüz yüze hizmet içi eğitim uygulamalarının okul bünyesinde ve okul programını aksatmadan planlanması.

Tema	KURUMSAL KAPASİTE									
Okul Türü	Fen ve Sosyal Bilimler Lisesi									
Amaç 3	A.3 Eğitim ve öğretim faaliyetlerinin daha nitelikli olarak verilebilmesi için okulumuzun kurumsal kapasitesi güçlendirilecektir									
Hedef 3.2	H.3.2 Eğitim kalitesinin artırılmasına yönelik okulun fiziki kapasitesi artırılabacaktır.									
Performans Göstergeleri	Hedef Etkisi (%)	Plan Dönemi Başlangıç Değeri	2024	2025	2026	2027	2028	İzleme Sıklığı	Rapor Sıklığı	
PG 3.2.1 Derslik başına düşen öğrenci sayısı	20	30	30	30	30	30	30	6 Ay	Yıllık	
PG 3.2.2 Okul bahçesinde düzenlenen oyun alanı sayısı	20	2	3	3	6	7	7	6 Ay	Yıllık	
PG 3.2.3 Okul güvenliğinin yeterlilik durumu (1=Yeterli, 0=Yetersiz)	20	1	1	1	1	1	1	6 Ay	Yıllık	
PG 3.2.4 Okulun "Beyaz Bayrak" sertifikası durumu (1=Var, 0=Yok)	20	1	1	1	1	1	1	6 Ay	Yıllık	
PG 3.2.5 Okulun Fiziki Kapasitesi (Sınıf, Salon, Bahçe, Atölye vb.) (1=Yeterli, 0=Yetersiz)	20	1	1	1	1	1	1	6 Ay	Yıllık	
Koordinatör Birim	Okul İdaresi									
İşbirliği Yapılacak Birimler	Sorumlu idareciler, öğretmenler									
Stratejiler	S1. Dersliklerde öğrenci sayısı makul seviyelerde tutulacaktır.									

	S2. Çocukların sosyalleşmesi, geleneksel oyunlar oynaması, okul ortamlarının verimli kullanılması için okul bahçesinde ve içinde yeterli oyun alanları oluşturulacak, oyunlar için uygun alan çizimlerinin yapılması sağlanacaktır
	S3. Okulun dış ortam ve iç çevre güvenlik tedbirleri alınarak güvenli okul ortamı sağlanacaktır.
	S4. Okul ortamının temizliğine özen gösterilecek, hijyenik ortam oluşturulacak ve sürekliliği sağlanacaktır.
	S5. Okulun Bina, birim, bahçe, Tuvalet, salon, sınıfların düzeni vb. alanların sürekli iyileştirilmesi sağlanacaktır.
Maliyet Tahmini	₺25.500,00
Tespitler	
İhtiyaçlar	

4.BÖLÜM

MALİYETLENDİRME

4. MALİYETLENDİRME

2024 -2028 stratejik planı hedeflerin, performans göstergelerinin gerçekleşmesine yönelik yapılacak faaliyetler göz önünde bulundurularak hedefe ve amaca ilişkin tahmini maliyet hesaplanmıştır.

Tablo 37. Maliyet Tablosu

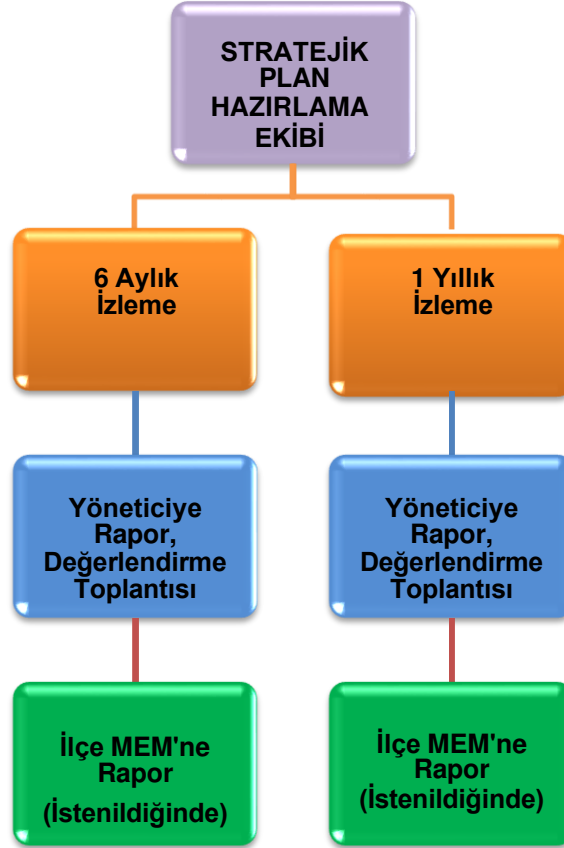
Maaliyet	2024	2025	2026	2027	2028	Toplam Maliyet
Amaç 1	₺2.500,00	₺3.500,00	₺5.000,00	₺6.500,00	₺8.000,00	₺25.500,00
Hedef 1.1	₺2.500,00	₺3.500,00	₺5.000,00	₺6.500,00	₺8.000,00	
Amaç 2	₺10.000,00	₺14.000,00	₺20.000,00	₺26.000,00	₺32.000,00	₺102.000,00
Hedef 2.1	₺2.500,00	₺3.500,00	₺5.000,00	₺6.500,00	₺8.000,00	
Hedef 2.2	₺2.500,00	₺3.500,00	₺5.000,00	₺6.500,00	₺8.000,00	
Hedef 2.3	₺2.500,00	₺3.500,00	₺5.000,00	₺6.500,00	₺8.000,00	
Hedef 2.4	₺2.500,00	₺3.500,00	₺5.000,00	₺6.500,00	₺8.000,00	
Amaç 3	₺5.000,00	₺7.000,00	₺10.000,00	₺13.000,00	₺16.000,00	₺51.000,00
Hedef 3.1	₺2.500,00	₺3.500,00	₺5.000,00	₺6.500,00	₺8.000,00	
Hedef 3.2	₺2.500,00	₺3.500,00	₺5.000,00	₺6.500,00	₺8.000,00	
Genel Yönetim Giderleri	₺25.000,00	₺35.000,00	₺50.000,00	₺65.000,00	₺80.000,00	₺255.000,00
TOPLAM	₺42.500,00	₺59.500,00	₺85.000,00	₺110.500,00	₺136.000,00	₺433.500,00

5.BÖLÜM

İZLEME VE DEĞERLENDİRME

5.İZLEME VE DEĞERLENDİRME

Stratejik plan izleme ve değerlendirme sürecine detaylı bakıldığında ise aşağıdaki şema ortaya çıkmaktadır



İzleme ve değerlendirme sürecinin işleyişi ana hatları ile aşağıdaki şekilde özetlenmiştir. Okulumuzun 2024–2028 Stratejik Planı'nda yer alan performans göstergelerinin gerçekleşme durumlarının tespiti yılda iki kez yapılacaktır. Ara izleme olarak nitelendirilebilecek yılın ilk altı aylık dönemini kapsayan birinci izleme kapsamında, Okul Stratejik Plan İzleme ve Değerlendirme raporu vasıtasıyla, Strateji Geliştirme kurulu tarafından harcama birimlerinden sorumlu oldukları performans göstergeleri ve stratejiler ile ilgili gerçekleşme durumlarına ilişkin veriler toplanarak konsolide edilecektir. Performans hedeflerinin gerçekleşme durumları hakkında hazırlanan "stratejik plan izleme raporu" Okul Müdürünün görüşüne sunulacaktır. Bu aşamada amaç, varsa öncelikle yıllık hedefler olmak üzere, hedeflere ulaşılmasının önündeki engelleri ve riskleri belirlemek ve yıllık hedeflere ulaşılmasını sağlamak üzere gerekli görülebilecek tedbirlerin alınmasıdır. Yılın tamamına ilişkin ikinci izleme kapsamında ise Okul Stratejik Plan İzleme ve Değerlendirme komisyonu vasıtasıyla, Strateji Geliştirme Kurulu tarafından harcama birimlerinden sorumlu oldukları performans göstergeleri ve stratejiler ile ilgili yıl sonu gerçekleşme durumlarına ait veriler toplanarak konsolide edilecektir. Stratejik plan değerlendirme raporu, üst yönetici başkanlığında

yapılan deęerlendirme toplantısında stratejik planın kalan süresi için hedeflere nasıl ulaşılacağına ilişkin alınacak gerekli önlemleri de içerecek şekilde nihai hale getirilmiştir.

5.1 Hedef Kartı Sorumlulukları Tablosu

Tablo 38. Hedef Kartı Sorumluluk Tablosu

HEDEF	OKİ	Ö	OAB
1.1	S	İ	İ
2.1	S	İ	
2.2	S	İ	
2.3	S	İ	
2.4	S	İ	
3.1	S	İ	
3.2	S	İ	

Kısaltmalar:

OKİ Okul idaresi
Ö Öğretmenler
OAB Okul Aile Birlięi